

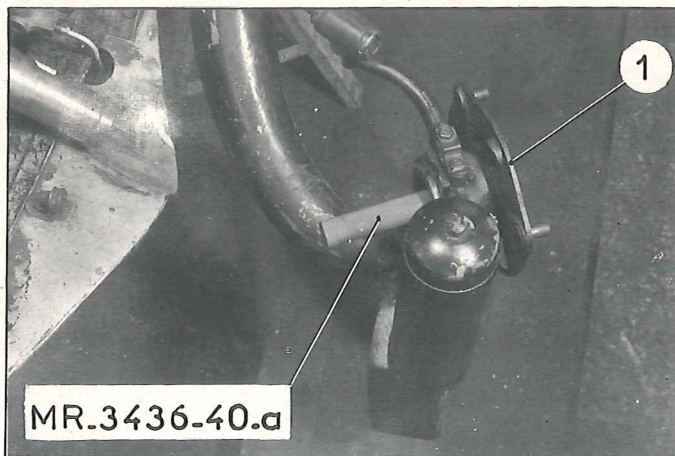
## REPLACEMENT D'UN MOYEU AVANT OU D'UN ROULEMENT DE MOYEU.

### Dépose.

1. Déposer l'aile et sa joue du côté du moyeu ou du roulement à remplacer.

2. Lever le véhicule (support MR 3300-70 placé sur un cric rouleur). Caler sous le châssis à la hauteur de la traverse d'essieu.

Déposer la roue.



3. Déposer la transmission (côté pivot).

a) Véhicules équipés de transmissions à croisillons :

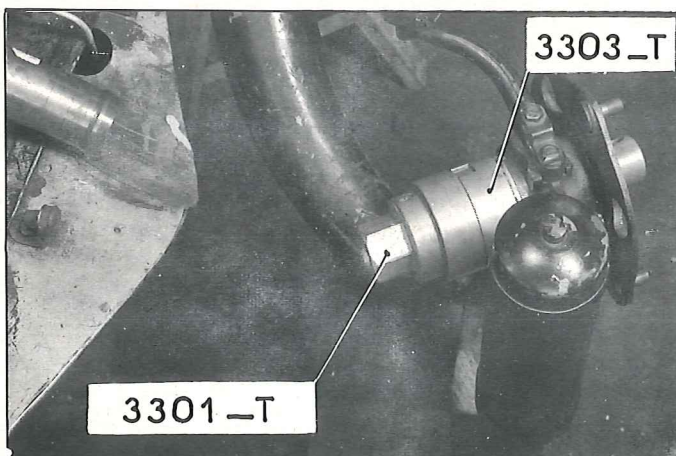
Voir opération A. 372-1 §§ 3 et 4.

b) Véhicules équipés de transmissions à billes :

Voir opération A. 372-1a §§ 4 à 7.

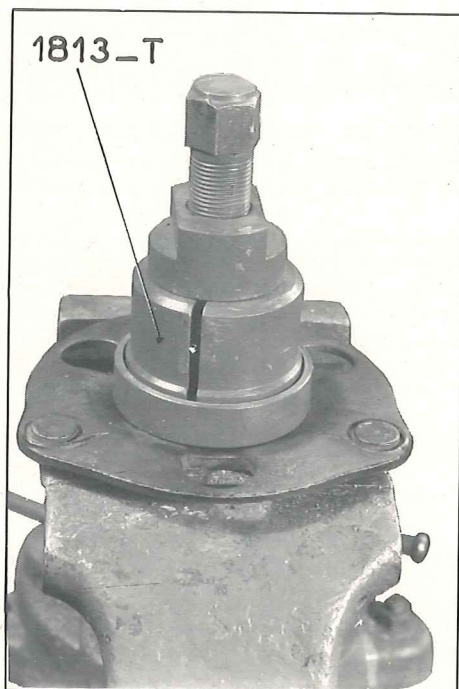
4. Déposer le moyeu.

- Caler sous le bras,
- Chasser le moyeu (1), du pivot à l'aide d'un mandrin MR 3436-40 a.



5. Déposer le roulement.

- Percer à l'aide d'un foret de  $\phi$  4 mm, les coups de pointeau qui arrêtent la bague-écrou. Déposer la bague-écrou en utilisant la clé 3301-T (sans le guide extérieur) et l'embout 3303-T.
- Chasser le roulement de l'alésage du pivot, à l'aide d'un jet de cuivre, si nécessaire.



**REMARQUE :** La cage intérieure du roulement peut rester sur la fusée.

Extraire cette cage avec l'extracteur 1813-T.

#### 6. Déposer les bagues d'étanchéité.

Chasser les bagues d'étanchéité, du pivot et de la bague-écrou.

#### 7. Nettoyer les pièces.

**Pose.**

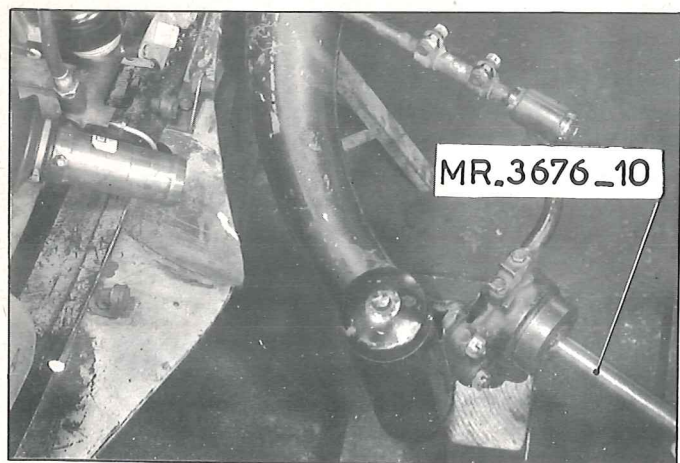
#### 8. Poser les bagues d'étanchéité.

a) Mettre en place la bague d'étanchéité dans la bague-écrou, les lèvres de la bague orientées vers le roulement.

La bague d'étanchéité doit être en retrait de 0,1 à 0,5 mm de la collerette d'appui de roulement.

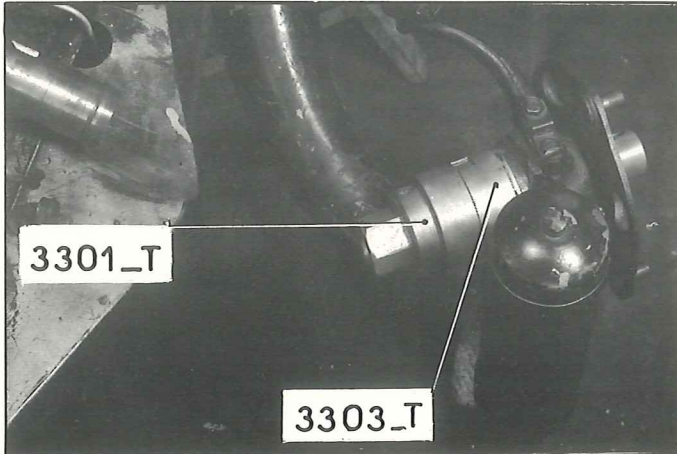
b) Mettre en place la bague d'étanchéité dans l'alésage du moyeu. La bague doit être également en retrait de 0,1 à 0,5 mm par rapport à la collerette d'appui du roulement.

Utiliser pour le montage des deux bagues, le tas MR 3676-10.



#### 9. Contrôler le roulement.

Serrer les deux couronnes intérieures l'une contre l'autre à l'aide d'un boulon et de deux rondelles. Vérifier le jeu du roulement.

**10. Monter le roulement.**

- Enduire le roulement de graisse (graisse spéciale roulement) et le mettre en place dans l'alésage du pivot à l'aide d'un tube portant sur la couronne extérieure du roulement.

Tube diamètre extérieur = 70 mm

longueur = 100 mm

- Visser et serrer la bague-écrou de 15 à 20 m.kg. (147 à 196 mAN). Utiliser la clé 3301-T (sans le guide extérieur) avec l'embout 3303-T. Arrêter la bague par deux coups de pointeau.

**11. Monter le moyeu.**

- Mettre en place le moyeu dans le roulement, au maillet.
- Enlever la cale placée sous le bras.

**12. Poser la transmission.**

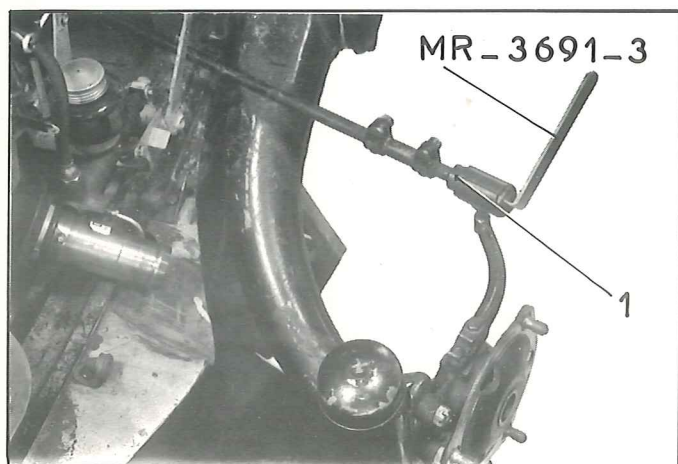
- a) *Véhicules équipés de transmissions à croisillons :*

Voir opération A. 372-1 §§ 5 à 9.

- b) *Véhicules équipés de transmissions à billes :*

Voir opération A. 372-1a §§ 8 à 12.

**13. Poser la roue, mettre le véhicule à terre (support MR 3300-70 placé sur un cric rouleur) et serrer les écrous de roue.****14. Poser l'aile et la joue d'aile.**



## REPLACEMENT D'UN PIVOT OU D'UN AXE DE PIVOT.

### Dépose.

#### 15. Déposer la transmission (côté pivot).

a) *Véhicules équipés de transmissions à croisillons :*

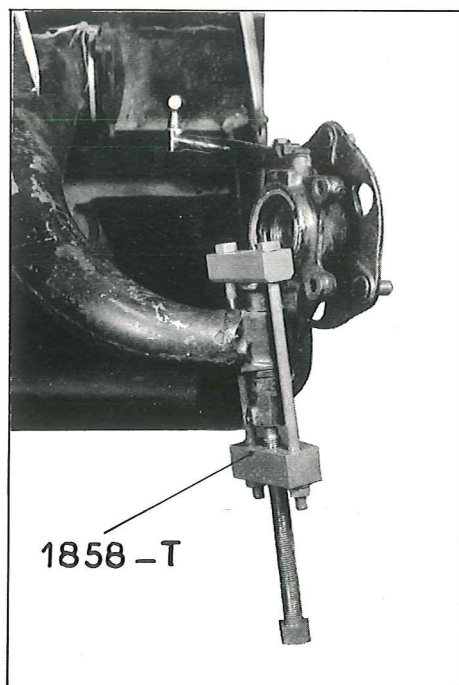
Voir opération A. 372-1 §§ 1 à 4

b) *Véhicules équipés de transmissions à billes :*

Voir opération A. 372-1a §§ 1 à 7.

#### 16. Déposer le batteur.

Désaccoupler la barre (1) de direction du levier de pivot. (Utiliser la clé MR. 3691-3).



#### 17. Déposer le pivot.

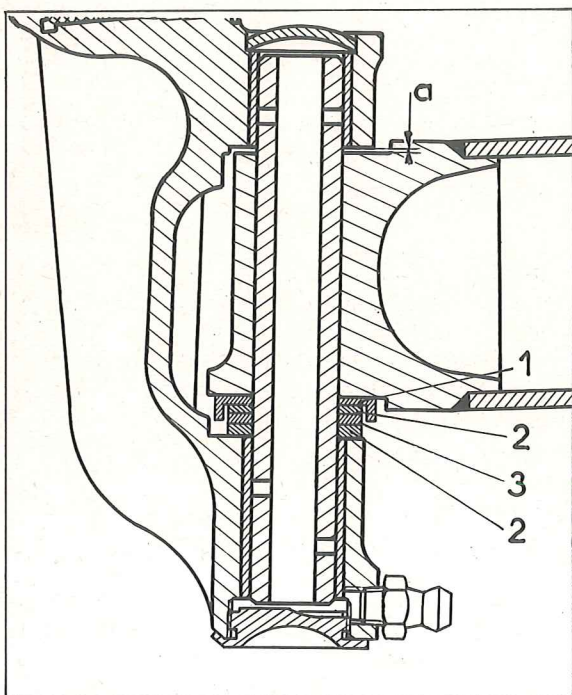
Défreiner le bouchon inférieur de pivot et le déposer à l'aide d'un tournevis.

Chasser le bouchon expansible à l'aide d'une broche de diamètre 8 mm et de longueur 200 mm.

Extraire l'axe en utilisant l'appareil 1858-T.

NOTA - Dans certains cas on ne peut déposer l'axe qu'à l'aide d'une presse, ce qui nécessite la dépose du bras.

Dégager le pivot et la rondelle de frottement, les rondelles de butée et le pare-poussière.

**18. Déshabiller le pivot.**

Déposer le moyeu et le déshabiller (voir §§ 4 à 6 même opération).

Déposer le levier de pivot, du pivot.

**19. Nettoyer les pièces.****Pose.****20. Habiller le pivot.** (voir §§ 8 à 11 même opération).

Poser le levier de pivot, sur le pivot. Serrer les vis de 1,5 à 2 m.kg (14,7 à 19,6 mN).  
Rabattre les pans de l'arrêt.

**21. Monter le pivot.****REMARQUE :**

Si les bagues supérieure et inférieure sont ovalisées ou détériorées, il faut les remplacer (voir Op. A 410-3 §§ 9 et 13).

Préparer un faux axe de pivot à bout conique.

Diamètre de l'axe = 16,5 mm

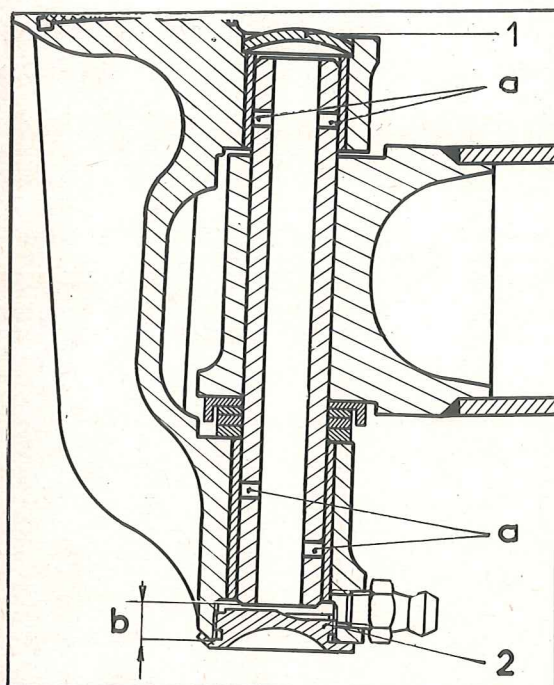
Longueur = = 150 mm

Placer dans le pare-poussière (1) :

- une rondelle de butée (2),
- la rondelle de frottement (3),
- une autre rondelle de butée (2).

Présenter le pivot sur le bras. Entre le pivot et le bras, à la partie inférieure, engager l'ensemble pare-poussière et rondelles. Positionner, le tout à l'aide du faux axe.

Mesurer le jeu entre le pivot et le bras en «a» à l'aide d'un jeu de cales. Ce jeu doit être de 0,1 à 0,4 mm. Obtenir cette condition en choisissant des rondelles de butée parmi celles vendues par le Service des pièces détachées.



Nettoyer soigneusement l'axe au trichloréthylène. Pierrer les cachets de contrôle. Huiler les bagues supérieure et inférieure de pivot. Suiffer l'axe de pivot, puis le mettre en place : commencer l'engagement à l'aide d'une massette de cuivre, puis utiliser l'appareil 1858-T.

**ATTENTION** - Orienter les trous «a» de l'axe comme indiqué sur la figure ci-contre. La partie inférieure de l'axe doit être en retrait de la partie inférieure du pivot, d'une distance «b» = 5,75 à 6 mm.

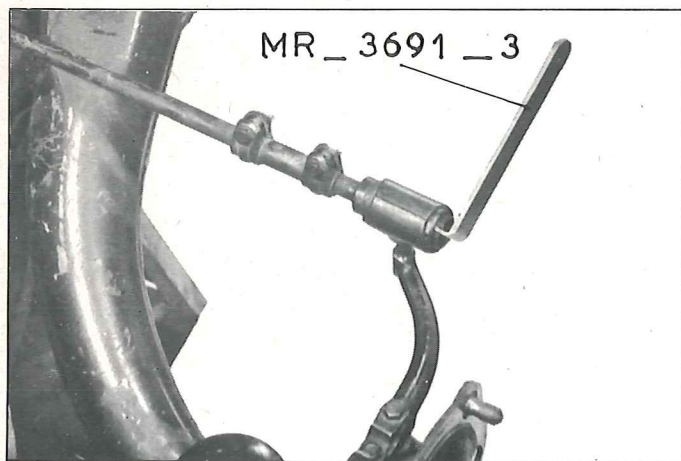
Remplir de graisse (graisse adhésive) l'intérieur de l'axe et les espaces disponibles entre l'axe, le bouchon expansible (1) et le bouchon inférieur (2).

Serrer le bouchon (2) à l'aide d'un tournevis. Rabattre la collerette sur le corps du pivot.

Mettre en place le bouchon expansible (1). L'aplatir au marteau pour le serrer. Rabattre le métal du pivot, en quatre points, à l'aide d'un matoir pour arrêter le bouchon expansible.

Poser le batteur.

Si le pivot a été remplacé, poser le graisseur.



- 22. Accoupler la barre de direction au levier de pivot** (voir Op. A. 410-1 § 16).  
Utiliser la clé MR-3691-3.

**23. Poser la transmission (côté pivot).**

a) *Véhicules équipés de transmissions à croisillons :*

Voir opération A. 372-1 §§ 5 à 11.

b) *Véhicules équipés de transmissions à billes :*

Voir opération A. 372-1a §§ 8 à 15.

**24.** Régler l'ouverture des roues avant.  
(voir Op. A. 440-0).

**25.** Régler le braquage.  
(voir Op. A. 440-0).

**26.** Graisser le pivot (graisse adhésive).