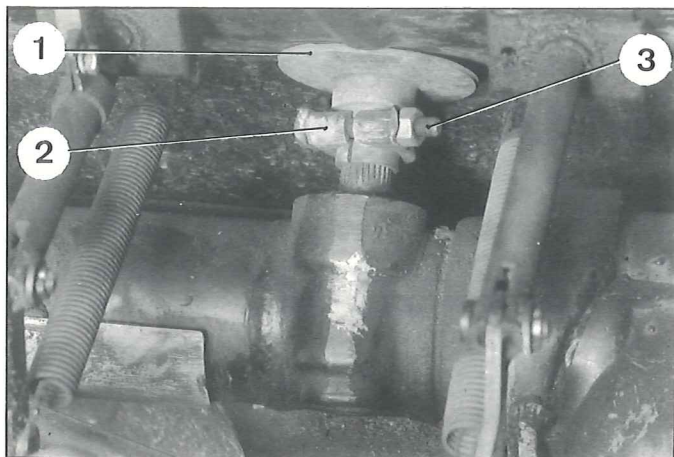


229

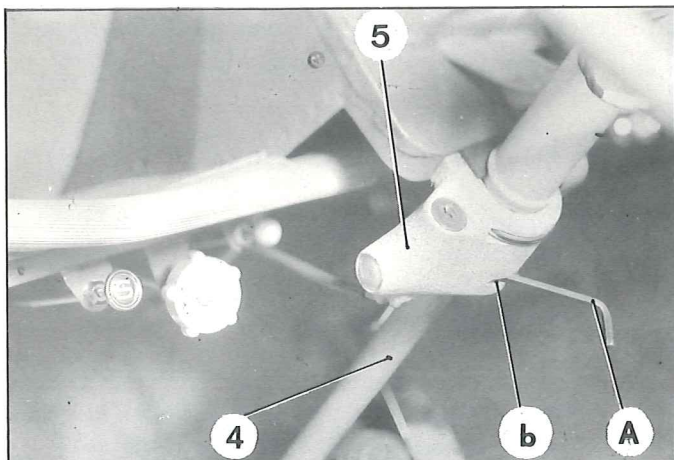


REPLACEMENT D'UN VOLANT TYPE AZA OU D'UN ENSEMBLE TUBE ET VOLANT TYPE AZAM. (Véhicules munis d'un anti-vol Simplex).

DEPOSE.

1. Déposer la vis (3) du collier de serrage du tube sur le pignon de crémaillère.
2. Tourner le volant pour accéder aux vis de fixation de la bague de l'antivol sur le tube de direction. Introduire une clé Allen A de 5mm dans la fente «b» du boîtier (5) d'antivol et desserrer les vis. Laisser descendre la bague sur le tube de volant.
- ♦ **NOTA :** Sur les véhicules sortis depuis Février 1969, il est nécessaire, pour atteindre les vis de fixation, de déposer la douille de protection. Pour cela :
 - a) Déposer :
 - la vis de fixation (6),
 - la douille de protection.
 - b) Procéder ensuite comme indiqué précédemment.
3. Dégager le tube (4), du pignon de crémaillère et du tube fixe. Utiliser le levier 1951-T, si nécessaire. Dégager la bague de l'antivol.

524



POSE.

4. Placer les roues comme pour la marche en ligne droite.
5. Engager le tube de volant, dans le tube fixe.

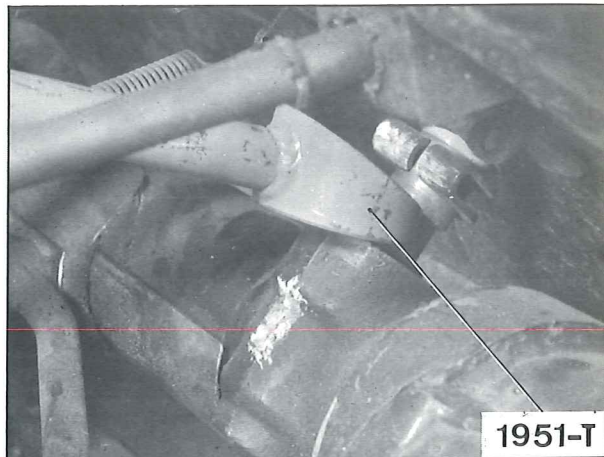
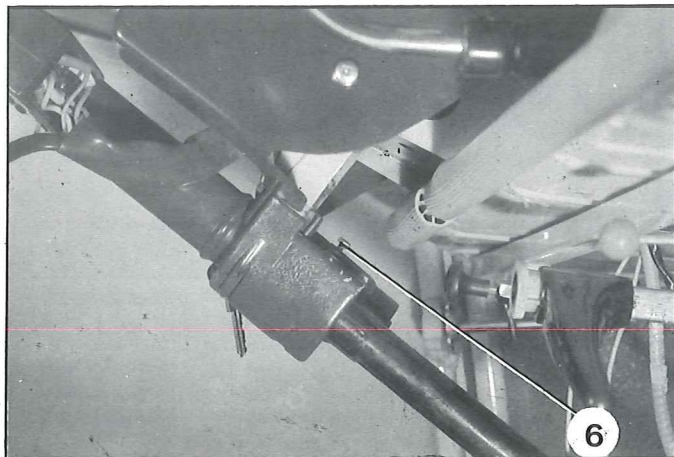
REMARQUE :

La portée des bagues élastiques sur le tube de volant doit être très propre et ne porter aucune trace de peinture, ni huile, ni graisse.

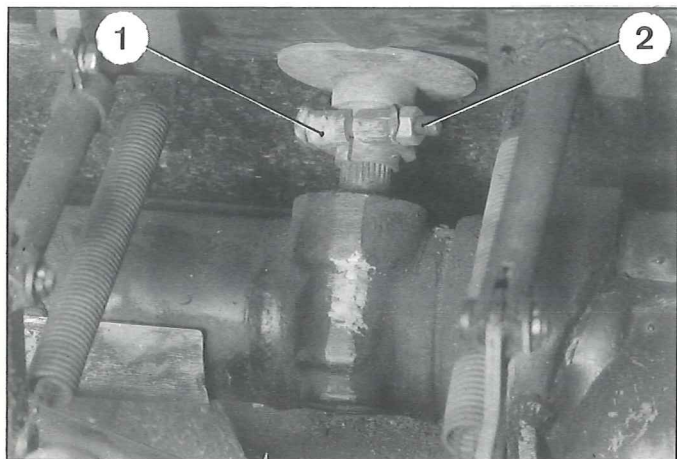
- ♦ 6. Placer sur le tube de volant :
 - la bague de l'anti-vol,
 - la douille de protection (si nécessaire),
 - la plaque caoutchouc (1) d'étanchéité.
 - le collier de serrage (2).

♦ 7853

230



229



7. Positionner le volant :

Volant type AZA : la branche du volant doit être horizontale à 10° près.

Volant type AZAM : la base des branches du volant doit être sur une ligne horizontale, à 10° près et vers le bas.

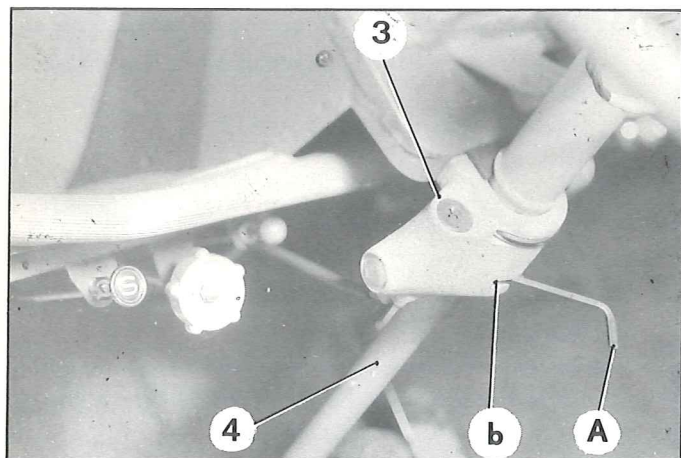
Engager le tube (4) sur le pignon de crémaillère.

8. Amener le collier (1) de serrage à la hauteur de la gorge du pignon et poser la vis (2).

Intercaler un arrêtoir, sous tête et sous écrou.

Serrer l'écrou à 19 mAN maxi (1,9 m.kg) pour éviter d'étirer la vis. Rabattre les arrêtoirs.

524



9. Régler la bague de verrouillage de l'anti-vol :

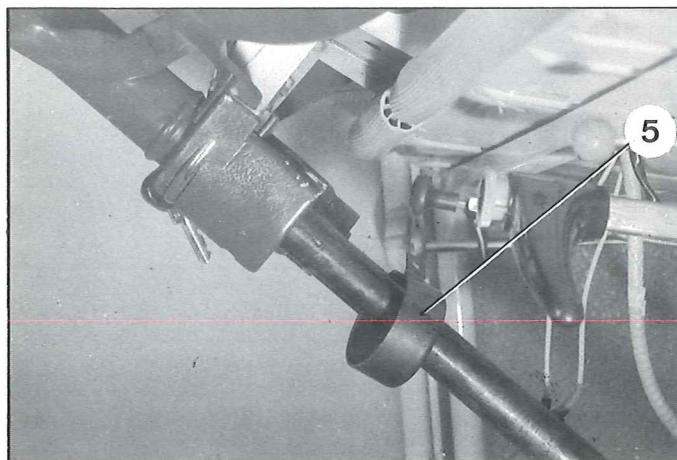
Amener la bague au ras du boîtier (3), serrer alternativement les vis d'assemblage des demi-bagues jusqu'à ce que la bague serre légèrement sur le tube mais puisse coulisser.

Placer les roues comme pour la marche en ligne droite. Orienter le trou de la bague en face du doigt de verrouillage et la faire coulisser à l'intérieur du boîtier. Verrouiller l'anti-vol.

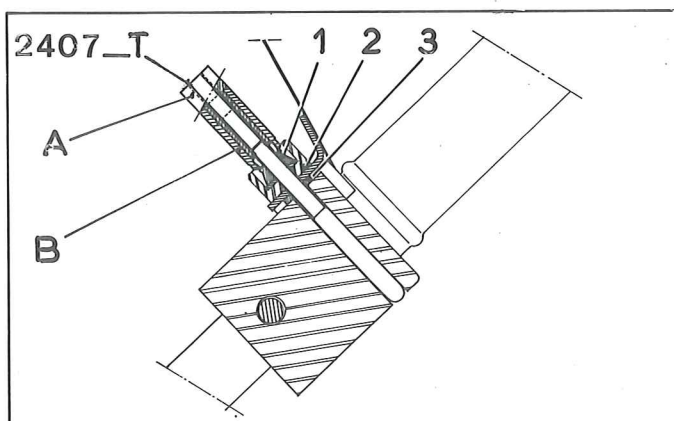
Deverrouiller et, par rotation du volant, amener la tête des vis d'assemblage de la bague en face de la fente «b» du boîtier. A l'aide d'une clé Allen A de 5mm serrer alternativement chaque vis.

- ♦ Mettre en place la douille de protection (5) si nécessaire et la fixer.

♦ 7854



10. Vérifier le fonctionnement de l'anti-vol.



REPLACEMENT D'UN TUBE FIXE DE DIRECTION (Véhicules munis d'un anti-vol Simplex).

DEPOSE.

11. Déposer l'ensemble tube et volant (voir §§ 1 à 3 même opération).

12. Déposer le boîtier d'anti-vol.

Déposer l'étrier de fixation du boîtier. Utiliser l'outil 2407-T ; pour chacun des écrous procéder de la façon suivante :

- Placer l'ensemble corps (B) et écrou à canon (A) sur l'écrou conique (1).
- Serrer l'écrou à canon (A) sur l'extrémité de l'étrier pour faire pénétrer les couteaux du corps (B), dans l'écrou conique (1).
- Dévisser l'écrou conique en agissant sur le six pans du corps (B).
- Faire la même opération pour l'autre écrou.

REMARQUE : Ces écrous sont à remplacer à chaque intervention.

Dégager :

- l'étrier,
- le boîtier d'anti-vol (6),
- les cales entretoises (3) s'il y a lieu,
- le support caoutchouc (5),
- la contre-plaque (2),
- le tube fixe (4).

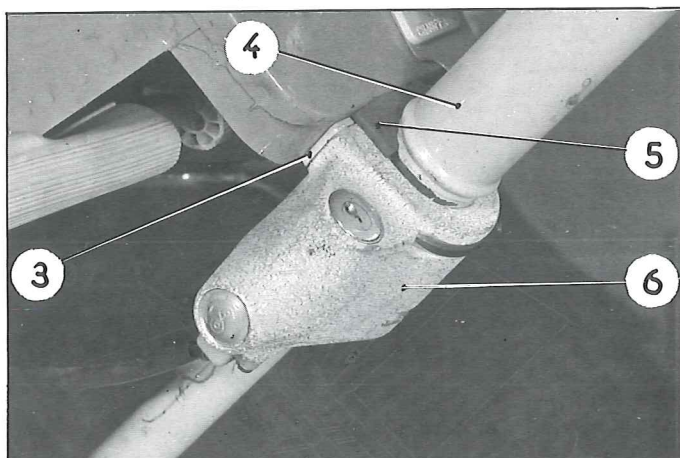
POSE.

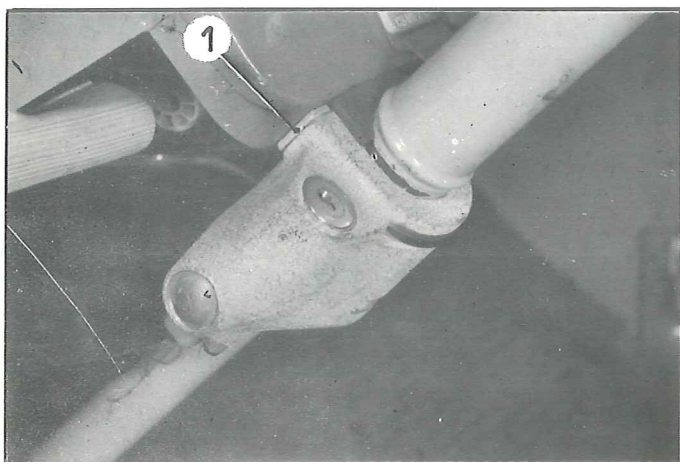
13. Présenter le tube fixe (4) et placer :

- le support caoutchouc (5),
- le boîtier d'anti-vol (6),
- les cales entretoises (3) s'il y a lieu.

Présenter l'étrier et la contreplaque (2).

Approcher sans les serrer les écrous (1) (rondelle plate).





14. Poser l'ensemble tube et volant (voir §§ 4 à 8 - même opération).

15. Vérifier l'alignement du tube fixe.

Un montage en contrainte du tube fixe pourrait entraîner, après un certain kilométrage, une rupture du tube de direction.

Si nécessaire choisir parmi les supports caoutchouc vendus par le Service des pièces détachées celui dont l'épaisseur permet d'obtenir un montage sans contrainte du tube fixe.

Si le support caoutchouc est remplacé, diminuer ou augmenter en conséquence le nombre de cales entretoises (1) placées entre la planche de bord et le boîtier d'antivol.

16. Régler la position du tube fixe.

a) Volant type AZAM.

Régler la position du tube fixe pour obtenir une cote (a) de 2 à 5 mm entre l'extrémité des vis(2) de fixation du volant et la partie supérieure du tube fixe (voir Op. A. 441-1 à § 20).

b) Volant type AZA.

Régler la position du tube fixe pour obtenir une cote (b) de $4 \pm 0,5$ mm du dessous du moyeu de volant à la partie supérieure du tube fixe.

Serrer les écrous (3) sans casser les têtes d'écrous.

17. Régler la bague de verrouillage (voir §§ 9 même opération).

18. Vérifier le fonctionnement de l'anti-vol.

19. Serrer définitivement les écrous (3) jusqu'à rupture des têtes.

